

Instalace, použití a údržba
regálového systému VARIMO

E-REGALY  **CZ**
ARCHIVY · SKLADY · DÍLNY



VARIMO

Základní informace

ZÁKLADNÍ PRAVIDLA UŽITÍ REGÁLOVÉHO SYSTÉMU

Použití

Regálový systém VARIMO se skládá ze dvou částí, vertikální a horizontální. Vertikální částí se míní rám a horizontální police. Regály jsou navrženy pro volné zakládání zboží. Regál lze vybavit doplňky, pro usnadnění ukládání specifického zboží. Zboží je třeba zakládat tak, aby byla váha zboží rozložena po celém regálu a regál byl stabilní.

Přetížení

Regál nesmí být zatížen více, než je udána maximální nosnost regálu, která je uvedena v technické knize pro regál VARIMO. Koncentrováním zboží na jedno místo může být regál přetížen, přes to že nebyla překročena nosnost regálu.

Změny struktury regálu

V případě změny rozložení regálu, nebo přidání dalších polic je třeba překontrolovat maximální zatížení. V takovém případě kontaktujte dodavatele pro individuální posouzení Vašeho případu.

Poškození

Jestliže je některá část regálu poškozena, je třeba ji bezprodleně vyměnit.

PRAVIDLA MONTÁŽE

Základní informace

Každý pracovník musí být plně informován o technickém charakteru regálu.

- Maximální zatížení polic
- Rozměry a typ polic
- Maximální kapacita podpěr
- Výška první police od země
- Mezery mezi policemi
- Počet polic

Každý dělník musí být poučen o:

- Správném použití pracovních nástrojů
- Použití ochranného vybavení v průběhu instalace a údržby regálu



Upozornění

Je přísně zakázáno součásti regálu svařovat, či je jinak spojovat, než jak je uvedeno v manuálu.

Montáž

Montáž musí být vedena proškoleným pracovníkem. Montáž musí striktně dodržovat montážní návod.

LIMITY POUŽITÍ

Regálový systém VARIMO byl navržen pro použití v průmyslových budovách. Není uzpůsoben pro venkovní užití a odolávání vnějším vlivům (vítr, sníh, zemětřesení). Podlaha musí být rovná s maximální odchylkou 1cm a musí být dostatečně nosná pro regálový systém se zbožím. Pokud je rovinnost podlahy nedostačující, je nutné použít vhodné podložky pro vyrovnání.

- Vyšší pozornost musíme klást na rozložení zboží.
- Jiné podlahy než zesílené betonem nejsou doporučovány.
- Ukládané zboží nesmí nikdy překročit maximální nosnost regálu.

NORMY

Systém VARIMO splňuje všechny následující nařízení a normy.

UNI EN 15629:2009 datováno 19/03/09

Kovový stacionární úložný systém-Specifikace úložného vybavení

UNI EN 15635:2009 datováno 19/03/09

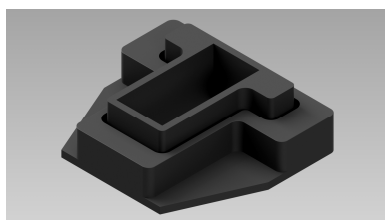
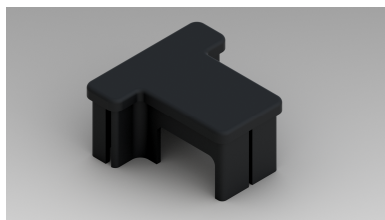
Kovový stacionární úložný systém-Instalace a údržba úložného vybavení

Hlavní komponenty

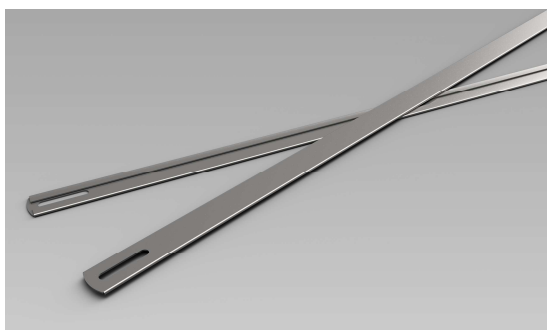
Sloup



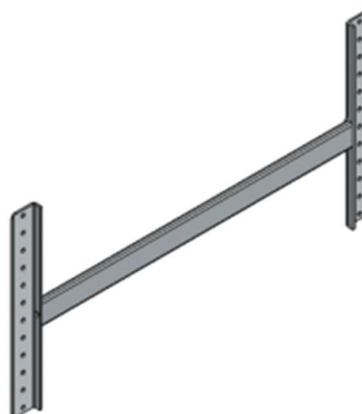
Patka / Krytka



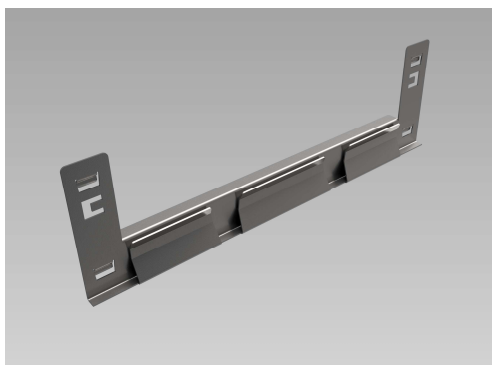
Zavětrovací kříž



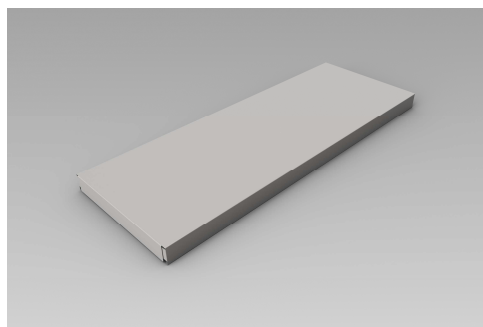
Zavětrování „H“



Traverza



Panel



Sestavení regálu VARIMO

REGÁL VARIMO SE SKLÁDÁ Z TĚCHTO SOUČÁSTÍ:

- Sloupů s perforací pro zavěšení polic
- Plastových nebo kovových patek a plastových krytek pro sloupy
- Traverz pro uchycení polic ke sloupům
- Policových panelů
- Zavětrovacího kříže

1) Patka

Nejprve si určíme jednotlivé strany sloupu. Horní stranu poznáme podle vyraženého nápisu VARIMO na čelní straně sloupu. Poté na spodní stranu sloupu nasadíme plastovou patku a potom ji pomocí kladiva nebo gumové palice narazíme tak, aby sloup dosedl do drážek v patce. Stejný postup opakujeme u všech sloupů.



2) Krytka

Na horní stranu sloupu nasadíme plastovou krytku. Krytka jde nasadit lehce a není k tomu potřeba žádné nářadí, případně použijeme gumovou palici. Opět opakujeme stejný postup u všech sloupů.



Značení regálů a regálových sestav

Provozované regály podléhají povinnému označení na viditelném místě. Údaje na štítcích musí být shodné s údaji v provozní dokumentaci. Označení regálového zařízení musí obsahovat:

- výrobce (dodavatele)
- nosnost buňky
- nosnost sloupce

3) Sestavení rámu

Rám regálu sestavíme tak, že vždy dva sloupy spojíme k sobě pomocí traverz. Délka traverz je daná hloubkou regálu a jejich počet a rozmístění je závislý na požadované rozteči jednotlivých polic.

Pro uchycení traverz slouží háčky na jejich koncích, které se vsadí do perforace na boční straně sloupů. Potom traverzy doklepeme pomocí kladiva nebo gumové palice do dorazové polohy. Následné zajištění traverzy proti nechtěnému vysunutí provedeme pomocí „jazýčků“ na krajích traverzy tak, že je šroubovákem ohneme dovnitř sloupů.



4) Vložení panelů (polic)

Takto sestavené rámy regálu postavíme do svislé polohy na vzdálenost délky police. Vezmeme policové panely a jejich konce vsadíme do „perových“ úchytnů v traverzách a lehce je doklepeme pomocí gumové palice.

Palice regálového systému VARIMO jsou sestaveny z jednotlivých panelů o různé šířce, jejichž kombinace dá dohromady požadovanou hloubku police.



5) Zavětrování

Následně přišroubujeme na zadní stranu regálu zavětrování. Zavětrování se skládá ze dvou plochých profilů, které pomocí šroubů přichytíme ke sloupům. Ve sloupech jsou již připravené otvory, zvolíme pouze vhodné umístění zavětrování přibližně uprostřed regálu na výšku. K přišroubování použijeme standardní stranový klíč a dodaný nástrčný trubkový klíč pro přidržení matky uvnitř sloupu.

6) Kontrola stability

Na závěr, když je regál sestaven, ho přesuneme na požadované místo a zkontrolujeme jeho stabilitu.

Dle potřeby můžeme případně regál ukotvit do zdi, nebo do podlahy (v případě použití kovových patek).



MONTÁŽ BOČNÍCH VÝPLNÍ

1) Vsazení bočních výplní

Po sestavení rámu regálu, tj. po nasazení traverz a patek na regálové sloupy si tento rám usadíme do vhodné polohy (nejlépe vodorovné). Do takto sestaveného rámu seshora zasuneme plechovou výplň. Tato výplň poté prochází drážkou na vnitřní straně sloupů. Horní krytky je nutné pro nasazení do sloupu upravit vhodným zářezem.

2) Vsazení výplní na zadní stranu

Nejdříve sestavíme celý regál (zatím bez zavětrování) a potom na zadní stranu přiložíme plechovou výplň. Její nasazení provedeme tak, že plech ve svislém směru mírně ohneme a postupně ho vsadíme do regálu tak, aby se na stranách vsunul



MONTÁŽNÍ DIAGRAM PRO UMÍSTĚNÍ ZAVĚTROVACÍCH KŘÍŽŮ

Pro volbu počtu zavětrovacích prvků v regálové sestavě je nutné vzít do úvahy obě doporučení. Jak umístění ve sloupcích v rámci regálové sestavy, tak i výškové umístění dle výšky rámu.

Schéma č. 1 určuje umístění zavětrovacích prvků pro jednotlivé sloupce v regálové sestavě.

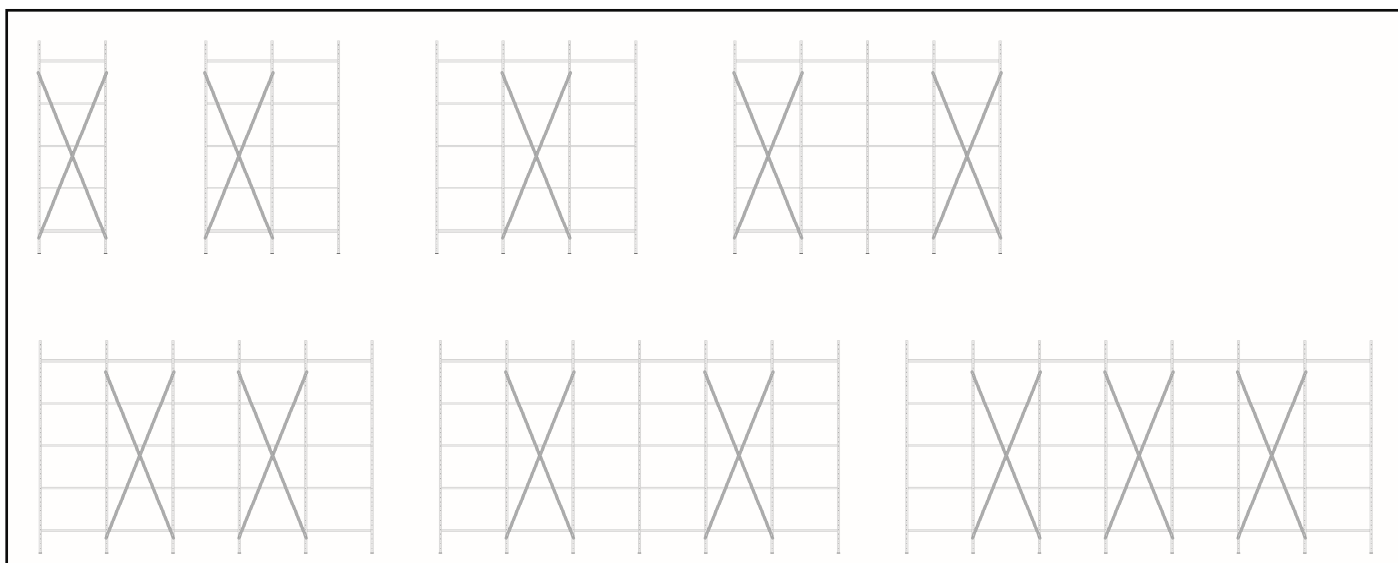


Schéma č. 2 zobrazuje umístění zavětrovacích prvků ve sloupci dle výšky rámu.

